

## ZNAČAJ RANE INTERVENCIJE

**VAŽNO:** Već pri prvoj pojavi simptoma, pri samoj sumnji na poremećaj iz spektra autizma, važno je uključiti dijete u program rane intervencije, dakle i prije postavljanja formalne dijagnoze! Poznato je da rana intervencija nikada nijednom djetetu nije naštetila, a ukoliko započne na vrijeme, ima nebrojene koristi.

Postoje mnogi suvremeni pristupi koji su učinkoviti u radu s djecom s poremećajem iz spektra autizma te je moguće odabrati one koje najbolje odgovaraju afinitetima i stilu učenja pojedinog djeteta.

Novije definicije ranih intervencija usmjerene su (osim na dijete) na obitelj i širu okolinu. Rana intervencija može se provoditi u obiteljskoj sredini, u odgojno-obrazovnoj ili socijalnoj ustanovi, bolnici, u privatnim kabinetima ili kombinirano. Tretman najčešće uključuje rad edukacijskog rehabilitatora i logopeda, ali po potrebi i drugih stručnjaka (psihologa i dr.).

Ključno je da roditelji sudjeluju u svim terapijskim postupcima rane intervencije te da sve naučeno od stručnjaka prakticiraju i u svakodnevnom životu. Rana intervencija za obitelj uključuje osnaživanje i potporu roditeljima od strane psihologa i drugih stručnjaka.

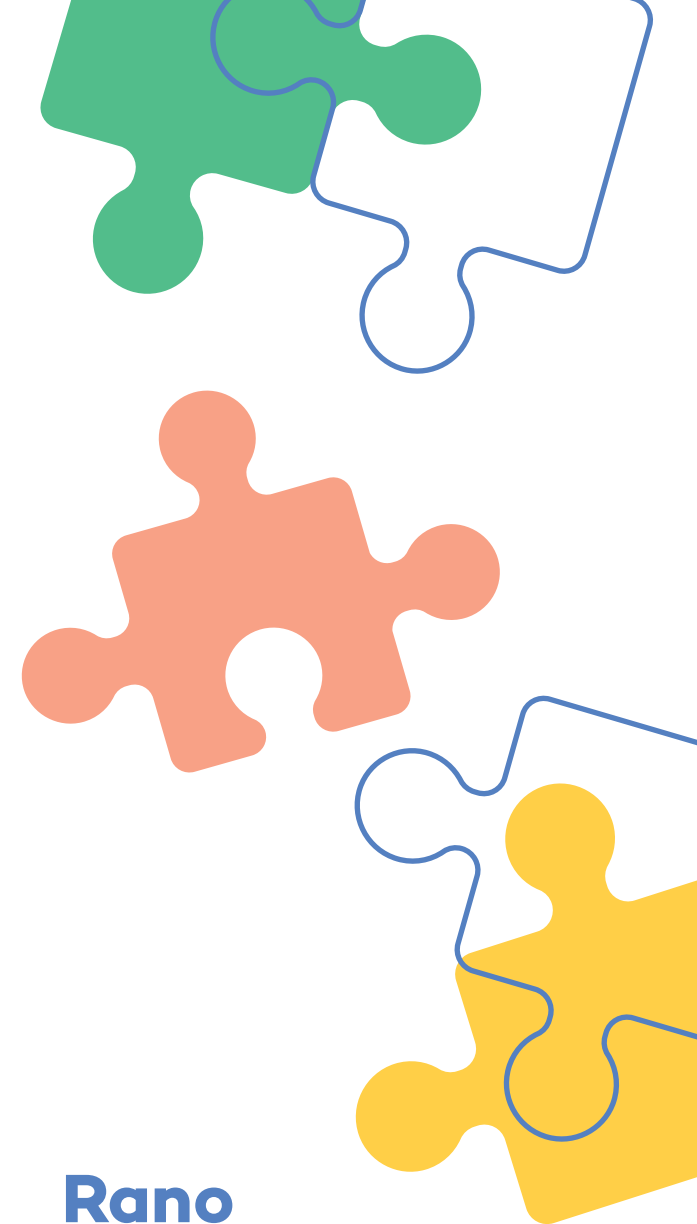
Teorijska uporišta za primjenu i značaj programa ranih intervencija nalazimo u spoznajama iz razvojne neuroznanosti koja ukazuje na veću plastičnost mozga u ranom razdoblju života. Što je dijete manje, učinak tretmana rane intervencije je veći zbog tzv. neuroplastičnosti mozga koja je na vrhuncu od 0 do 3. godine života, iako se nove veze stvaraju gotovo tijekom čitavog života.

**Autorica:** Tereza Glučina Ravnik, mag. edukacijske rehabilitacije, Indigo, Kabinet za razvojnu podršku

**Partner:** Dnevni centar za rehabilitaciju Veruda Pula, ispostava Poreč

**Izdavači:** Grad Poreč-Parenzo  
Centar za pružanje usluga u zajednici  
Zdravi grad Poreč-Parenzo

### PARTNERI:



# Rano prepoznavanje autizma kod djece

## ŠTO JE AUTIZAM?

Poremećaj iz spektra autizma je neurorazvojni poremećaj nepoznate etiologije nastanka. Za autizam je značajno zaostajanje na području socijalnih vještina, komunikacije te specifičnosti u području ponašanja te senzorne osjetljivosti.

## VAŽNOST RANOG PREPOZNAVANJA

Znanstveno je dokazano da se ranim prepoznavanjem i ciljanom ranom intervencijom značajno mogu poboljšati ishodi za djecu iz spektra autizma. Kako dijete iz spektra funkcionira, ovisi o intenzitetu simptoma autizma, ponekad i od drugih utvrđenih kombiniranih teškoća, ali i o pravovremenoj i kvalitetnoj ranoj intervenciji.

Rani znakovi primjećuju se prije 3. godine života, a neki od njih mogu se uočiti i kod veoma malih beba, dojenčadi.

## RANI ZNAKOVI AUTIZMA:

- izostanak socijalnog osmjeha
- izostanak ili neobičnost u kontaktu očima
- neodazivanje na ime
- nedostatak uzajamnosti u komunikaciji čak i neverbalnoj
- izostanak geste pokazivanja (dijete smanjeno koristi i druge geste)
- kašnjenje u govoru (čak i brbljanju) ili gubitak riječi koje su već bile usvojene
- neprestano ponavlja određenih riječi ili fraza, dijelova pjesmica (eholalija)
- izostanak interesa za drugu djecu
- izostanak socijalnog dijeljenja i uzajamnosti-dijete je fokusirano samo na vlastite interese
- neobična, stereotipna ponavljajuća igra - osamljuje se, okupira se dijelovima igračke ili se fiksira na sužen broj igara
- neobični i ograničeni interesi
- ponavljajuća (repetitivna) ponašanja : vrti se u krug, njiše, plješće, skakuće...
- neobičnosti u senzoričkom funkcioniranju
- osjetljivost na zvukove, svjetla, dodir, okuse ili mirise...
- osjetljivost na promjene u rutini.

**Važno je napomenuti da ukoliko dijete pokazuje neke od navedenih simptoma to ne znači nužno da je dijete u spektru, ali je svakako preporučljivo konzultirati se sa stručnjakom.**

## KOME SE OBRATITI ZA POMOĆ?

Ukoliko roditelji uoče neke od ranih znakova važno je da se obrate prvo pedijatru, a odmah potom u dogovoru s pedijatrom i/ili iz vlastite roditeljske brige stručnjacima educiranim za procjenu, savjetovanje i tretman poremećaja iz spektra autizma.

Ti stručnjaci su najčešće edukacijski rehabilitator, logoped te psiholog. Procjenu i tretman provode educirani stručnjaci u timovima unutar specijaliziranih ustanova za ranu procjenu i intervenciju, bolnice, privatne prakse i udruge.

Primjena dijagnostičke skale ADOS-2 (Autism diagnostic rating scale) je trenutno najrelevantnije dijagnostičko sredstvo u svijetu za pojedince za koje postoji sumnja na poremećaj iz spektra autizma. Nakon obavljenog ADOS-a, ukoliko je rezultat značajan za postavljanje sumnje na poremećaj iz spektra autizma, dječji psihijatar ključna je osoba koja određuje medicinsku šifru dijagnoze.

Poremećaj iz spektra autizma moguće je dijagnosticirati već od 12. mjeseca života ADOS 2 dijagnostičkom procjenom. U Hrvatskoj se u praksi to ipak događa nešto kasnije (od 2. godine života).